

INSTYTUCJE KOORDYNUJĄCE INTEGRACJĘ Z UE W CZECHACH, NA WĘGRZECH I W POLSCE

W związku z dążeniem stowarzyszonych państw Europy Środkowej i Wschodniej do członkostwa w Unii Europejskiej, państwa te zaczęły powoływać instytucje, które mogłyby efektywnie koordynować procesy dostosowawcze, na bieżąco współpracować z Unią Europejską, a także czynić przygotowania do negocjacji akcesyjnych z Komisją Europejską. Poniżej przedstawiono zasady działania tego typu instytucji powołanych w trzech państwach w Czechach, na Węgrzech oraz w Polsce.

INSTYTUCJONALNE RAMY INTEGRACJI W CZECHACH

9 listopada 1994 r. rząd czeski wydał Uchwałę nr 631 w sprawie instytucjonalnego wspierania procesu integracji Republiki Czech z Unią Europejską oraz harmonizacji czeskiego prawodawstwa z legislacją wspólnotową.

Wspomniana uchwała nakłada na Ministerstwo Spraw Zagranicznych zadania polegające nie tylko na stymulowaniu integracji Czech z Unią, ale również na koordynowaniu działań wynikających z dwu- i wielostronnej współpracy. Równocześnie uchwała zobowiązuje członków rządu oraz kierowników organów centralnej administracji państwowej do realizacji w ramach swoich kompetencji zadań wynikających z Układu Europejskiego. Uchwała zakładała również utworzenie wyspecjalizowanych komórek zajmujących się problematyką integracji w poszczególnych resortach centralnej administracji państwowej. Obecnie zadaniem tych komórek jest przede wszystkim realizacja postanowień Układu Europejskiego. Od 1 stycznia 1995 r., na mocy wspomnianej uchwały, rozpoczęły działalność:

- Komitet Rządowy ds. Integracji Europejskiej;
- Roboczy Komitet ds. Realizacji Układu Europejskiego;
- Robocze grupy ekspertów.

Dodatkowo wicepremierowi został powierzony Urząd ds. Legislacji, w którego kompetencjach znajduje się koordynacja i merytoryczne prowadzenie prac związanych z dostosowywaniem prawa Republiki Czech do legislacji wspólnotowej.

Adaptacja przepisów technicznych jest koordynowana przez ministra gospodarki na podstawie Uchwały rządu nr 97 z 3 marca 1993 roku. Działania dostosowawcze są wykonywane przez Urząd ds. Normalizacji Technicznej.

Komitet Rządowy ds. Integracji Europejskiej

Komitet Rządowy ds. Integracji Europejskiej jest strategicznym organem, który omawia i przygotowuje polityczne stanowisko w kwestiach integrowania się Czech z Unią Europejską. Jest to stałe forum narad ministrów, działające przy premierze. Obrady Komitetu zwoływane są przez premiera, którego może zastępować minister spraw zagranicznych. Oprócz premiera i ministra spraw zagranicznych, w skład Komitetu wchodzi także wicepremier i minister finansów, minister przemysłu i handlu, pracy i spraw socjalnych, wicepremier i minister rolnictwa, wicepremier odpowiedzialny za prace Urzędu ds. Legislacji i sprawy wewnętrzne.

Do niestałych członków Komitetu zalicza się innych członków rządu w zależności od programu obrad, prezesa Narodowego Banku Czech oraz prezesa czeskiego Urzędu Statystycznego.

Głównym zadaniem Komitetu jest opiniowanie projektów dokumentów i aktów prawnych związanych z realizacją Układu Europejskiego oraz proponowanych posunięć rządu w tym zakresie, a także koordynowanie działań poszczególnych resortów w zakresie dostosowywania się do wymogów Unii Europejskiej.

Komitet zainaugurował działalność 23 marca 1995 roku. Na pierwszym spotkaniu uchwalono projekt zasad działania Komitetu oraz projekt statutu Roboczego Komitetu ds. Realizacji Układu Europejskiego.

Projekt zasad funkcjonowania Komitetu Rządowego i projekt statutu Roboczego Komitetu uzupełniono o zadania, które bezpośrednio wiążą się z koordynacją międzyministerialną.

Decyzje Komitetu Rządowego oparte są na opinii wyrażonej przez Roboczy Komitet ds. Realizacji Układu Europejskiego.

Roboczy Komitet ds. Realizacji Układu Europejskiego

Roboczy Komitet jest ciałem międzyministerialnym. Jego członków mianuje minister spraw zagranicznych na wniosek członków rządu, kierowników pozostałych centralnych organów państwowych i prezesa Narodowego Banku Czech. Posiedzenia Roboczego Komitetu zwołuje wiceminister spraw zagranicznych. Członkami Komitetu są wysocy urzędnicy ministerstw, pozostałych centralnych urzędów państwowych oraz Narodowego Banku Czech.

Do głównych zadań tego Komitetu należy przygotowywanie porządku obrad Komitetu Rządowego ds. Integracji Europejskiej, koordynacja działań poszczególnych resortów na rzecz Komitetu Rządowego, koordyna-

cja prac ministerstw oraz pozostałych centralnych organów państwowych i Narodowego Banku Czech nad realizacją postanowień Układu Europejskiego. Sprawuje on również nadzór nad realizacją tego Układu, w tym także nad pracą roboczych grup ekspertów.

Robocze grupy ekspertów

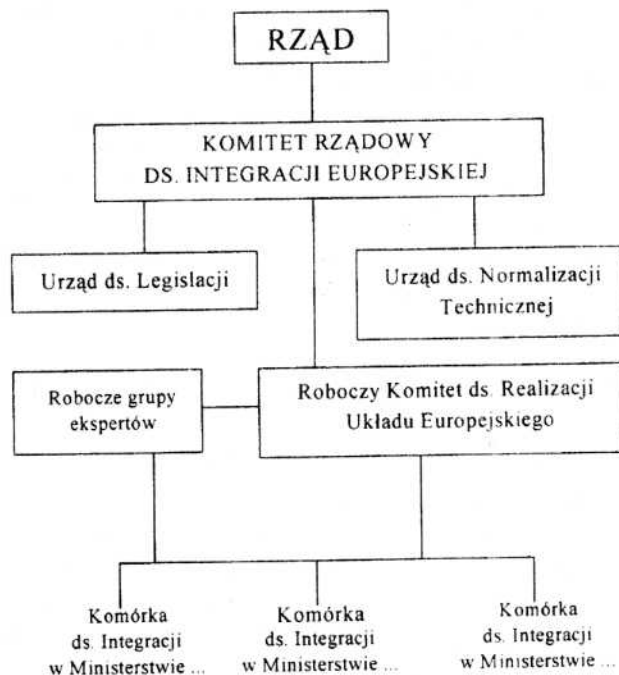
Robocze grupy ekspertów współpracują w trybie stałym z Komitetem Roboczym nad wypracowaniem odpowiednich stanowisk oraz w zakresie ich kompetencji z odpowiednimi resortami. Zakres prac grup roboczych wyraża się w poszczególnych artykułach Układu Europejskiego.

W związku ze złożonym przez Republikę Czech oficjalnym wnioskiem o członkostwo w Unii Europejskiej, planuje się w przyszłości powołanie grupy negocjacyjnej spośród członków rządu. Grupy robocze mają stanowić bazę dla grupy negocjacyjnej.

Członkowie rządu oraz kierownicy pozostałych centralnych organów państwowych zostali zobowiązani w ramach swoich kompetencji w realizacji Układu Europejskiego (na podstawie Uchwały nr 631/94) powołać we wszystkich resortach komórki odpowiedzialne za sprawy integracji europejskiej.

Instytucjonalną strukturę współpracy Czech z UE przedstawiono schematycznie na rysunku 1.

Rys. 1
Instytucje w Czechach koordynujące współpracę z UE



Gabinet Integracji Europejskiej

W styczniu 1996 r. utworzono w węgierskich strukturach administracji państwowej Gabinet Integracji Europejskiej. Organ ten został powołany przy premierze i spełnia rolę koordynatora procesów dostosowawczych. Rolą Gabinetu jest ustalanie kierunków polityki europejskiej i dyskusowanie kwestii strategicznych. Gabinet także, oprócz przygotowywania projektów decyzji podejmuje te decyzje, co do których nie uda się uzyskać konsensusu w ramach **Międzyministerialnego Komitetu Integracji Europejskiej**. Oprócz rozważania propozycji rządowych, przedmiotem obrad Gabinetu są także dokumenty i rozwiązania przedstawiane przez Strategiczną Grupę Zadaniową.

Gabinetowi przewodniczy premier, a jego pracami kieruje minister spraw zagranicznych. Poza wymienionymi osobami, w skład Gabinetu wchodzi ministrowie: spraw wewnętrznych, przemysłu i handlu, rolnictwa a także sprawiedliwości. Przewiduje się włączenie w prace Gabinetu również ministra finansów.

Administracyjną koordynacją oraz bieżącymi zadaniami w dziedzinie integracji zajmuje się Sekretariat Stanu ds. Integracji Europejskiej w Ministerstwie Spraw Zagranicznych w kooperacji z Międzyministerialnym Komitetem Integracji Europejskiej.

Strategiczna Grupa Zadaniowa

Strategiczna Grupa Zadaniowa (*Strategic Task Force*) została utworzona w lutym 1996 r. przez premiera Węgier jako część składowa nowej struktury instytucjonalnej zajmującej się promocją integracji europejskiej w węgierskich strukturach administracji państwowej¹. Jej zadaniem jest wspieranie rządu w przygotowaniach Węgier do negocjacji akcesyjnych z Unią Europejską. Grupę tworzą wybitni węgierscy eksperci w dziedzinie integracji europejskiej. Jej przewodniczącym został András Inotai - Dyrektor Generalny Instytutu Gospodarki Światowej Węgierskiej Akademii Nauk. **Grupa Zadaniowa jest niezinstytucjonalizowanym, niezależnym ciałem doradczym** (nie ulega wpływom różnych grup interesów, a koordynatorzy jej grup roboczych² nie zrezygnowali z pracy w instytucjach po-

¹ Więcej informacji na temat Strategicznej Grupy Zadaniowej można uzyskać pod adresem: STF, Integrációs Stratégiái Munkacsoport, H-1055 Budapest, Kossuth tér 1-3, adres pocztowy: 1357 Budapest, P.O. Box 2 Hungary, tel. 0-036(1)268-4040, fax: 0-036(1) 268-4792, e-mail: p143@mehp.meh.hu.

² Strategiczna Grupa zadaniowa skupia obecnie 19 grup roboczych. Dotyczą one następujących obszarów: polityka handlu zagranicznego; harmonizacja prawa; rolnictwo; przemysł, ener-

zarządowych). Takie podejście zapewni szeroki dostęp do profesjonalnych ekspertyz, elastyczność w działaniu, efektywne wykorzystanie infrastruktury technicznej oraz relatywnie niskie koszty funkcjonowania. Jak już wspomniano koordynatorzy w tej Grupie wywodzą się z sektora pozarządowego, środowiska naukowego, izb przemysłowych i przedsiębiorstw prywatnych.

Grupa Zadaniowa zajmuje się rozważaniem kwestii strategicznych związanych z przygotowaniem Węgier do członkostwa w Unii Europejskiej. Chociaż opiera się w dużym stopniu na dokumentach poszczególnych ministerstw przygotowywane przez nią dokumenty strategiczne mają prezentować nowe stanowiska, poglądy i scenariusze. Realizuje ona dwa główne zadania:

- zajmuje się strategicznymi kwestiami integracyjnymi związanymi aktywnością ministerstw;
- określa spójną, narodową strategię integracji.

Obecnie przygotowywana jest strategia integracji, która ma być zbieżna z rządowym Programem Modernizacji. Rekomendacje Grupy Zadaniowej w tej sprawie zostaną przedstawione przed końcem 1997 roku. Stanowiąc one będą podstawę do sformułowania pozycji negocjacyjnej Węgier na początku rokowań o członkostwo w UE.

Wiosną 1996 r., Grupa została zaangażowana w proces udzielania odpowiedzi na kwestionariusz Komisji Europejskiej dotyczący przygotowywanej opinii (*avis*) w sprawie węgierskiego wniosku o akcesję.

Grupa spotyka się na comiesięcznych naradach, podczas których dyskutowane są przygotowywane projekty i dokumenty. W spotkaniach tych biorą także udział osoby z pozostałych instytucji biorących udział w przygotowywaniu Węgier do członkostwa w UE.

Strategiczna Grupa Zadaniowa ma wspólny sekretariat z Gabinetem Integracji Europejskiej w Biurze Premiera. Składa się ona z 19 grup roboczych, zajmujących się określonym aspektem integracji i współpracujących z odpowiednimi ministerstwami oraz organizacjami zarówno krajowymi jak i międzynarodowymi.

Praca Grupy skoncentrowana jest wokół wybranych, najistotniejszych zagadnień integracji. W latach 1996-1997 ma się ona zajmować ma siedmioma obszarami. Są to m.in.

- 1) kompleksowa ocena obecnego stanu stosunków Węgier z UE i ich rozwój w najbliższym czasie,
- 2) analiza kosztów i korzyści z okresu przedakcesyjnego oraz późniejszego członkostwa Węgier w Unii Europejskiej,

gia i konkurencja; technologia, badania i rozwój; edukacja, szkolenie zawodowe i nauka; polityka wobec przedsiębiorstw; polityka regionalna; sektor finansowy, budżet państwowy; rynek pracy; polityka socjalna i ochrona zdrowia; infrastruktura i usługi; polityka ochrony środowiska; polityka gospodarcza; polityka zagraniczna i polityka wobec mniejszości narodowych; polityka bezpieczeństwa; wymiar sprawiedliwości i sprawy wewnętrzne, Schengen; Konferencja Międzyrządowa, kwestie instytucjonalne; kultura, media, systemy informacyjne.

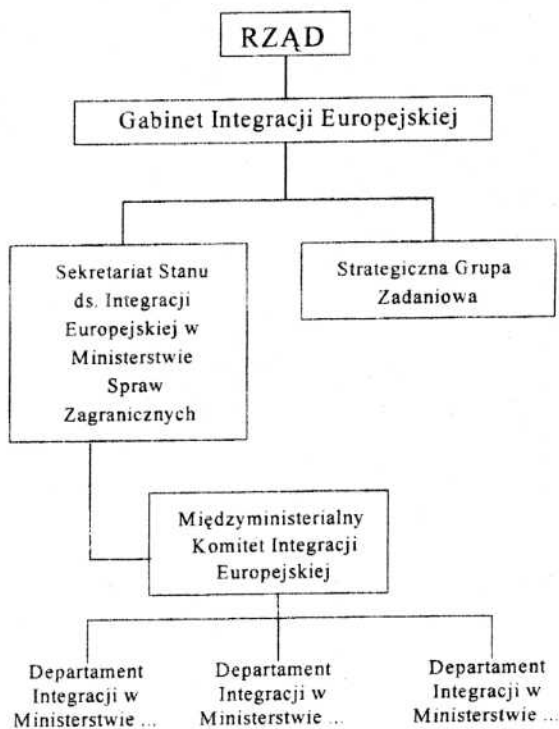
- 3) formułowanie wniosków z negocjacji członkowskich krajów uczestniczących w poprzednich rozszerzeniach Unii,
- 4) badanie przygotowań do członkostwa w UE w innych krajach CEFTA,
- 5) określenie obecnych za i przeciw wschodniemu rozszerzeniu w krajach członkowskich Unii Europejskiej.

Międzyministerialny Komitet Integracji Europejskiej

Komitet ten zastąpił Urząd ds. Integracji Europejskiej – organ międzyministerialny, w skład którego wchodziłi wszyscy ministrowie oraz Prezes Banku Centralnego – łącznie 25 osób. Kompetencje dawnego Urzędu nie były jasno sformułowane i w znacznej mierze pokrywały się z uprawnieniami i zakresem działania Gabinetu i Biura Integracji Europejskiej w Ministerstwie Spraw Zagranicznych.

Obecnie Komitet tworzą wysokiej rangi urzędnicy państwowi oddelegowani z ministerstw oraz innych organów administracji centralnej.

Rys. 2
Struktura instytucji odpowiedzialnych za integrację Węgier z UE



Ponadto w każdym ministerstwie utworzono Departament ds. Integracji Europejskiej, współpracujący z Komitetem Międzyministerialnym.

Rysunek 2 przedstawia strukturę instytucji odpowiedzialnych za przebieg procesu integracji Węgier z Unią Europejską.

